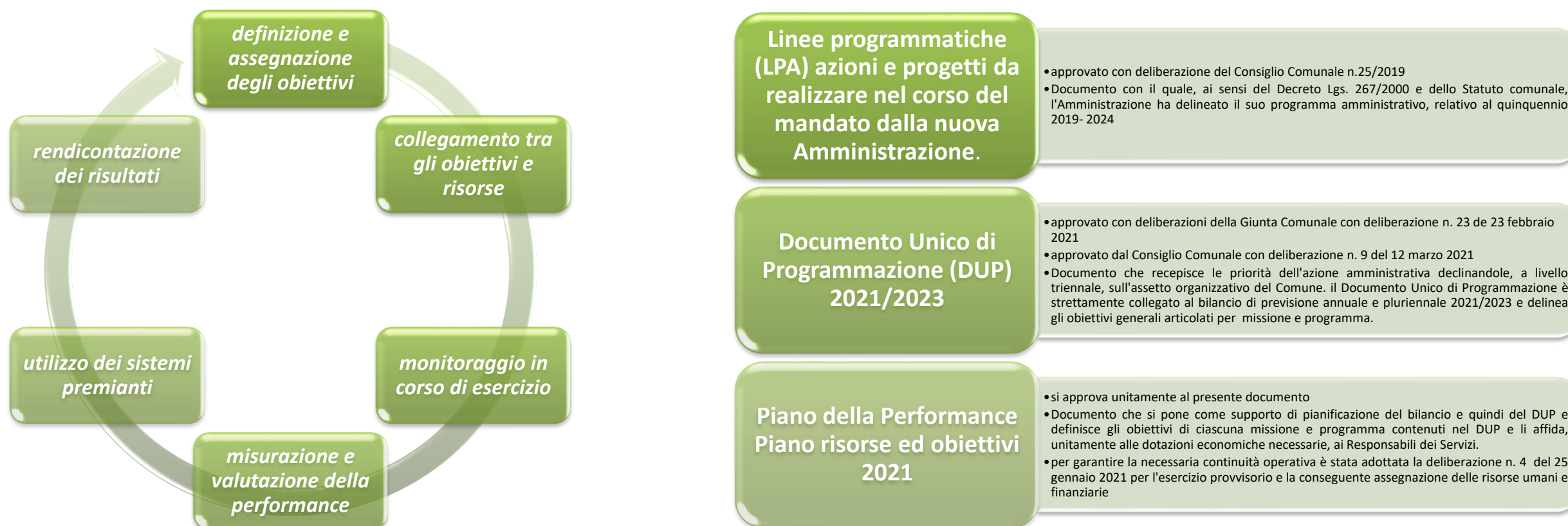


PIANO DELLA PERFORMANCE – PIANO DELLE RISORSE E DEGLI OBIETTIVI ANNO 2021

Monitoraggio- Aggiornamento/1 - giugno 2021

PREMESSA

L'armonizzazione contabile e i nuovi strumenti di programmazione finanziaria hanno consentito al Comune di Sesto al Reghena di adottare, a partire dal 2016, un nuovo modello di Piano della Performance – Piano delle risorse e degli obiettivi, strettamente integrato, attraverso il Documento Unico di Programmazione, alle linee strategiche di mandato.



Si tratta di un modello più semplice e, contemporaneamente, più analitico di quello fin qui adoperati.

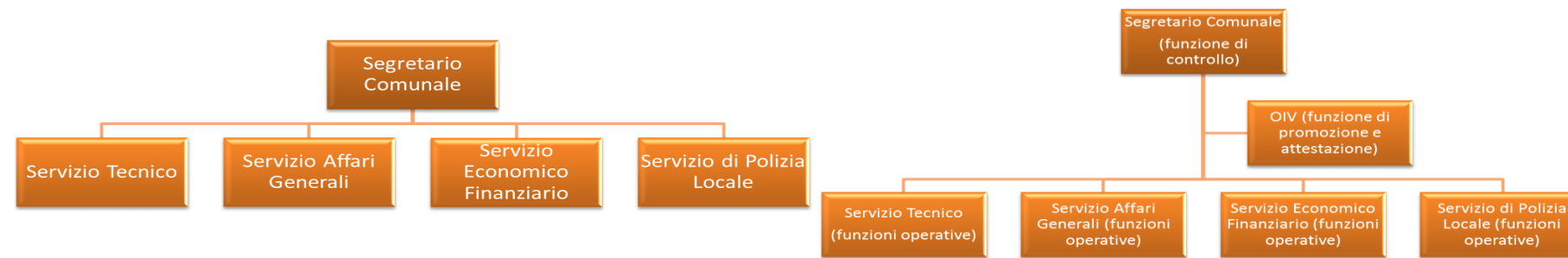
Partendo dalla struttura del DUP, che a sua volta ricodifica ed espone su base triennale le linee programmatiche di mandato, il nuovo Piano della Performance – Piano delle Risorse e degli Obiettivi, appare come un'ulteriore sezione della parte operativa del citato DUP. Una sezione che contiene, all'interno degli ambiti operativi già individuato dal documento di programmazione, l'esplicitazione di quali di essi assurga a obiettivo specifico per l'anno in corso, e, dove sia rilevante e utile, anche per il biennio successivo.

Ciò premesso, ogni obiettivo contiene, a sua volta:

- **Il responsabile del suo raggiungimento e dell'utilizzo delle risorse di entrata e di spesa connesse;**
- **L'esplicitazione delle risorse (a livello di missione e programma)**
- **Cronoprogramma di massima e indicatori connessi all'obiettivo;**
- **Personale del servizio coinvolto;**
- **Peso dell'obiettivo nell'anno di riferimento e, se del caso, nell'anno/biennio seguente;**

A livello di rappresentazione grafica, l'obiettivo è contenuto con le specifiche sopra indicate sia in una tavola sinottica complessiva, che consente di apprezzare tutto il Piano e la visione d'insieme che genera, sia in singole schede che consentono di raffinare ulteriormente l'analisi e che possono essere utilizzate sia per il monitoraggio in itinere che in sede di consuntivo finale della performance espressa nell'anno di riferimento.

LE SCELTE ORGANIZZATIVE FONDAMENTALI – I SERVIZI E I RISPETTIVI RESPONSABILI



Servizio	Funzioni di supporto	Funzioni esterne
Affari Generali – Servizi alla Persona	<ul style="list-style-type: none"> ➤ Programmazione e pianificazione ➤ Legale - contrattualistica ➤ Personale ➤ Affari istituzionali – assistenza agli organi ➤ Provveditorato - Economato ➤ Protocollo ➤ Data base 	<ul style="list-style-type: none"> - Funzioni di governo: - <i>Anagrafe</i> - <i>Stato civile</i> - <i>Leva militare</i> - <i>Elettorale</i> - <i>Statistica</i> - Servizi alla persona - Scuola - Biblioteca civica
Servizio Tecnico	<ul style="list-style-type: none"> ➤ Programmazione e pianificazione (urbanistica, lavori pubblici, bilancio per la parte di competenza) ➤ Manutenzione e gestione patrimonio comunale ➤ Ambiente ➤ Legale – contrattualistica (di competenza) 	<ul style="list-style-type: none"> ➤ lavori pubblici ➤ manutenzione ➤ gestione territorio ➤ ambiente ➤ servizio scuolabus ➤ urbanistica ➤ edilizia privata ➤ protezione civile ➤ servizi assicurativi
Servizio economico finanziario	<ul style="list-style-type: none"> ➤ Programmazione e pianificazione (bilancio e rendiconto) ➤ Ragioneria ed inventario 	<ul style="list-style-type: none"> - Tributi - Mandati e reversali
Polizia Locale	<ul style="list-style-type: none"> ➤ Programmazione e pianificazione (piani di sicurezza, programmi di sorveglianza e controllo del territorio); ➤ Programmazione educazione stradale nelle scuole; 	<ul style="list-style-type: none"> - Servizi sul territorio (polizia stradale, polizia amministrativa, controlli ambientali, controlli su abusivismo edilizio, etc.) - Tenuta corsi di educazione stradale - Controllo del randagismo e Anagrafe canina e felina

Prima di riportare la tavola sinottica di tutti gli obiettivi assegnati ai Responsabili dei Servizi, è opportuno riportare il contenuto essenziale del DUP e l'esplicitazione delle linee di mandato, articolate per ambiti strategici e operativi, per una migliore intelligenza del Piano Performance – Piano delle Risorse e degli Obiettivi 2021.

DOCUMENTO UNICO DI PROGRAMMAZIONE (estratto)

Una delle caratteristiche più evidenti del nuovo principale strumento di programmazione del Comune, il Documento Unico di Programmazione, nelle previsioni del Decreto Legislativo 118/2011, è senz'altro quella di correlare in modo esplicito, organico e intelligibile le linee programmatiche di mandato dell'Amministrazione, presentate dal Sindaco al Consiglio Comunale nel corso della prima seduta successiva alle elezioni comunali, agli obiettivi e alle azioni concrete che, tempo per tempo, all'interno del bilancio di previsione e di quello pluriennale, vengono assegnati agli organi gestionali dell'ente.

Dal punto di vista metodologico, giova sottolineare che non sempre le linee del programma di mandato vengono scritte derivandole pedissequamente dalla classificazione prevista dalle norme; anche per le linee programmatiche 2014-2019 e poi 2019-2024 del Comune di Sesto al Reghena e per la loro esposizione all'interno del presente Documento unico di Programmazione, si è proceduto ad una loro sintetica riclassificazione, che non ha naturalmente inciso sulla sostanza della strategia complessiva adottata dall'amministrazione comunale.

Si ribadisce quindi piena validità alle previsioni e al contenuto delle deliberazioni del Consiglio Comunale nn. 20/2014 e n. 25/2019 che in questo documento trovano una semplice riformulazione utile a una migliore intelligenza della strategia dell'ente e del suo rapporto con la fase operativa annuale e pluriennale. Giova infine precisare, sempre in punto di metodo, che la programmazione dei lavori e delle opere pubbliche nel corso del mandato amministrativo hanno trovato una loro allocazione all'interno del presente documento di previsione non in modo autonomo, com'era previsto nelle richiamate deliberazioni nn. 20/2014 e 25/2019, ma all'interno dei singoli programmi operativi previsti.

Codice	Descrizione
1	Un Comune protagonista attivo dello sviluppo economico: ripresa e rilancio attraverso l'innovazione e la valorizzazione delle persone e delle eccellenze
2	Un Comune con un'anima, che accoglie e include: le persone, le famiglie, le comunità, la solidarietà
3	Un Comune sicuro: Sesto al Reghena e le politiche della sicurezza
4	Un Comune che ama il proprio territorio: lo sviluppo sostenibile di Sesto al Reghena
5	Un Comune che mette al centro la cultura: una risorsa al servizio di tutti
6	Un Comune con servizi efficienti, di qualità, che garantiscono la partecipazione

1 Un Comune protagonista attivo dello sviluppo economico: ripresa e rilancio attraverso l'innovazione e la valorizzazione delle persone e delle eccellenze

Nel programma di mandato 2014-2019 e così in quello 2019-2024 del Comune di Sesto al Reghena una particolare e prioritaria attenzione è stata riservata all'individuazione di una strategia complessiva di rilancio dell'economia locale, facendo leva anzitutto sulla vocazione turistica di Sesto al Reghena e di tutto il suo territorio.

Si tratta di una strategia fortemente inclusiva, basata su alleanze:

- tra il pubblico e il privato: spetta al primo creare infrastrutture e progetto complessivi di rilancio, attingendo a risorse regionali, statali, europee; spetta al secondo collaborare a tale strategia e implementarla in una logica di sostenibilità nel medio lungo periodo;
- tra le generazioni, in un contesto nel quale l'esperienza si può mettere al servizio del talento;
- tra i gestori del patrimonio culturale locale e il mondo della ricettività e della ristorazione;
- tra il Comune di Sesto al Reghena e gli altri comuni che fanno parte del Club de I Borghi più belli d'Italia in Friuli Venezia Giulia, e in primis Cordovado e Valvasone, che sono i più vicini dal punto di vista territoriale e con i quali è più agevole organizzare e attuare azioni di promozione territoriale reciproca.

Lo sviluppo turistico del nostro comune è sempre più una priorità ed ha un ruolo centrale per creare lavoro e benessere, specialmente dopo l'adesione di Sesto al Club dei Borghi più belli d'Italia e lo sviluppo del progetto "Le Vie dell'Abbazia": per questo vogliamo potenziare ulteriormente i servizi al turismo – l'ufficio turistico, in particolare - come volano per il nostro tessuto economico e come chiave per far conoscere ulteriormente Sesto al Reghena a livello nazionale e internazionale.

In tal senso vengono privilegiate ancor di più le sinergie con i privati (commercianti, albergatori, imprenditori) che vanno coinvolti sempre più nelle scelte e nelle strategie, anche grazie alla creazione di un Centro Commerciale Naturale.

Nell'ambito di questa linea programmatica vengono individuati e isolati tre ambiti strategici:

- quello mette a sistema le azioni utili allo sviluppo economico e alla competitività;
- quello che si focalizza sul turismo, considerato come il vero *driver* dello sviluppo locale;
- quello nel quale si attuano le azioni di formazione a favore dei talenti del territorio.

2 Un Comune con un'anima, che accoglie e include: le persone, le famiglie, le comunità, la solidarietà

Per l'Amministrazione Comunale di Sesto al Reghena il benessere della persona e della famiglia è il punto di partenza e di arrivo di ogni ragionamento.

Il Comune si mette al servizio delle famiglie:

- anzitutto con servizi all'infanzia efficienti e diffusi sul territorio, in edifici scolastici sicuri e funzionali. In quest'ottica, dopo avere realizzato la nuova scuola Cicuto di Bagnarola e aver costruito e concesso in uso il nuovo edificio di via Giotto alla Parrocchia di Santa Maria di Sesto, una prima azione strategica consiste nel sostenere fortemente e potenziare le scuole dell'infanzia, sia pubbliche che private, in tutte le realtà del territorio: le risorse disponibili saranno destinate alle convenzioni con le Parrocchie, e a tutte le scuole statali del territorio.

Per accedere alla vasta rete di servizi per le persone e le famiglie nei quali il Comune si inserisce, le azioni previste sono:

- attivare anche in delegazione a Bagnarola la gestione della Carta Famiglia e dei vari bonus regionali e comunali; in questo modo si è in grado di dare informazioni aggiornate e mirate a chi cerca una casa, un lavoro, contributi per la maternità e per l'accesso ai servizi scolastici e sociali, agevolazioni fiscali e tariffarie, tanto utili soprattutto in questo momento di grave crisi economica.

- politiche fiscali e tariffarie all'insegna del risparmio e dell'efficienza: per questo vengono monitorati con attenzione tutti i servizi a tariffa (la gestione dei rifiuti, su tutte) per verificare nuove modalità che coniughino funzionalità, qualità ma, soprattutto, risparmio per le tasche dei cittadini.

Nel nome del principio di accesso universale ai servizi alla persona, vengono altresì presidiati i servizi:

- per i minori in condizioni di disagio;

- per le persone con disabilità;

- per gli anziani;

sia direttamente, che attraverso l'Ambito del Tagliamento, che attua la *governance* di area vasta di questa materia.

Il campo dei servizi alla persona è uno degli ambiti maggiormente vocati per dimostrare quanto sia importante e determinante la sussidiarietà orizzontale negli enti locali: la pervasività e l'intensità dell'azione dei sodalizi di volontariato è una delle condizioni di efficacia più importanti nel campo dei servizi alla persona ed è accompagnata da azioni di sostegno e di riconoscimento da parte dell'Amministrazione Comunale.

3 Un Comune sicuro: Sesto al Reghena e le politiche della sicurezza

L'Amministrazione Comunale di Sesto al Reghena sta implementando le politiche di assicurazione civica già attuate nel corso degli ultimi anni, con rinnovato vigore e una nuova organizzazione più efficace ed efficiente a partire dalla costituzione dell'Ufficio unico di Polizia Locale con il Comune di Cordovado.

Pur in una fase di ricorso a utilizzo di personale stagionale esterno limitato dalla normativa vigente, lo standard di servizio di pattugliamento è oramai consolidato.

L'amministrazione comunale riconosce piena valenza alla sussidiarietà orizzontale anche in questo particolare ambito, grazie alla piena collaborazione dei volontari e degli ausiliari della sicurezza, che danno quotidiana prova di senso civico e abnegazione nell'affiancare i componenti dell'ufficio in alcuni importanti servizi di istituto.

4 Un Comune che ama il proprio territorio: lo sviluppo sostenibile di Sesto al Reghena

Lo sviluppo urbanistico e demografico di Sesto al Reghena viene sostenuto con scelte che valorizzano gli elementi che lo contraddistinguono nell'ambito della comunità provinciale: la storia e l'arte, ma anche l'ambiente ed il paesaggio.

Le politiche in atto assicurano alle nuove zone residenziali una moderna dotazione di servizi e di insediamenti commerciali, anche grazie a piani per il medio e piccolo commercio che mirano a far rivivere i centri urbani ed il recupero del patrimonio edilizio esistente.

Sesto al Reghena sta per raggiungere i 6.500 abitanti. Una particolare attenzione viene riservata a chi vive nelle borgate meno centrali, che ha ugual diritto di chi sta nei centri storici in termini di servizi, piste ciclabili, infrastrutture, trasporti, etc.

Le principali azioni previste nel settore sono:

migliorare ulteriormente il Piano regolatore generale, analizzandolo in maniera approfondita, e ciò al fine di gestire le trasformazioni urbane nel loro complesso, attraverso uno schema di sviluppo del territorio basato sul rapporto cultura/comunità/economia/ambiente.

Le principali direttrici di tale implementazione prevedono di:

individuare nuove modalità per guardare all'espansione edilizia, da un lato stimolandola, dall'altro facendo leva sulla consapevolezza che il territorio è una risorsa limitata e non rinnovabile. A tal fine saranno privilegiate le trasformazioni future volte al riuso e alla riqualificazione del patrimonio edilizio esistente; procedere all'individuazione delle aree che potenzialmente potrebbero essere oggetto di valorizzazione attraverso proposte di trasformazione urbanistica, compatibili con i programmi obiettivo dell'Amministrazione, coinvolgendo i cittadini nella formazione delle decisioni; procedere ad un censimento delle barriere architettoniche ancora in essere, al fine di programmarne e realizzarne l'abbattimento; effettuare una ricognizione sullo stato dell'edilizia sociale per attivare programmi e progetti di housing sociale; sviluppare sul sito internet del Comune una sezione dedicata alla visione dei progetti e delle proposte in materia urbanistica, così da rendere più accessibile la partecipazione dei cittadini alla formazione delle decisioni; completare ed integrare il Sistema Informativo Territoriale (SIT) per agevolare: la ricognizione del patrimonio edilizio mediante la creazione di un completo data-base su tutti gli edifici; la mappatura del centro storico (Mappatura culturale della città antica) per definire specifiche norme di attuazione che disciplinino gli interventi a livello edilizio; incrementare il valore sia immateriale che materiale delle aree del centro storico attraverso la comprensione di quali sono gli spazi non più utilizzati e quali sono gli spazi che presentano una vocazione ad un utilizzo differente rispetto a quello attuale, al fine di individuare destinazioni d'uso compatibili che possano innescare un processo di (ri)qualificazione urbana, non solo infrastrutturale, ma soprattutto sociale; realizzare un'efficace rete ciclabile, individuando, nell'ambito del tracciato delle piste ciclabili esistenti ad oggi sul territorio comunale, sia la possibilità di collegarle tra di loro, sia l'ulteriore sviluppo delle stesse. Inoltre, attingendo a finanziamenti regionali e statali, potremo avere l'opportunità di realizzare i seguenti progetti di riqualificazione urbana e sociale della città a larga scala.

5 Un Comune che mette al centro la cultura: una risorsa al servizio di tutti

Sesto al Reghena è un giacimento culturale che va tutelato in modo trasversale, a partire dai nostri ragazzi.

A questo proposito si va consolidando il servizio bibliotecario a favore di tutto il territorio, anche grazie alle visite guidate e di avvicinamento alla lettura ed alla storia della nostra cittadina.

Il Comune di Sesto al Reghena è uno scrigno di tesori artistici e storici, e molti di essi sono ancora da esplorare, anche grazie a una nuova stagione di ricerche storiche ed artistiche, e il ricorso a borse di studio ed al sostegno a studenti che vogliano indirizzare su Sesto al Reghena la propria tesi di laurea.

Dato che la valorizzazione della cultura deve interessare tutto il territorio, si stanno implementando le collaborazioni con le tre pro loco, ma anche con i comuni limitrofi, in una logica di sistema che rappresenta il futuro.

6 Un Comune con servizi efficienti, di qualità, che garantiscono la partecipazione

La qualità dei servizi comunali dipende certamente dalle infrastrutture e dagli investimenti, ma anche e soprattutto dalla preparazione e dalla motivazione delle persone che lavorano per il comune: attraverso l'innovazione si può rendere efficiente ed efficace lo staff comunale.

La strategia, in questo campo, vuole ricorrere a molti strumenti: da un lato è doveroso riconoscere e valorizzare il contributo di ciascun dipendente; dall'altro vanno svecchiati e a migliorati i regolamenti comunali, in modo da renderli più flessibili e da abbassare i costi della burocrazia.

Ma, soprattutto, si sta investendo nei servizi innovativi, che si costruiscono come una rete: uffici comuni a più amministrazioni (associazioni ed unioni dei comuni) per aumentare l'efficienza e abbattere i costi.

A questo proposito, si vanno stringendo rapporti con i comuni e le istituzioni più vicine improntati alla più sincera e leale collaborazione.

Anche la comunicazione è un servizio! È in atto l'ulteriore potenziamento del sito internet comunale, con una sezione appositamente dedicata all'innovazione ed agli approfondimenti normativi che possano essere utili a famiglie e professionisti, per migliorare il risparmio energetico, per velocizzare le pratiche, per evitare errori e lungaggini.

Partecipazione:

Il potenziamento della partecipazione può essere attuato attraverso:

una comunicazione istituzionale costante riguardante tutto il "vissuto" della nostra cittadina (es: interventi sulla mobilità, situazione sanitaria, ambientale, etc.);

il rafforzamento della trasparenza amministrativa, riguardo le decisioni, gli obiettivi, le risorse utilizzate ed il ruolo degli amministratori;

lo sviluppo di servizi web che facilitino il cittadino nell'utilizzo dei servizi e nei rapporti a due vie con l'amministrazione;

lo studio progettuale, la sperimentazione e l'introduzione dei più diversi sistemi partecipativi, dal bilancio sociale al bilancio partecipato;

il confronto diretto e periodico, attraverso incontri ed assemblee con la cittadinanza, sul funzionamento e le scelte della amministrazione, diffondendo una conoscenza che consenta una più consapevole valutazione del suo operato;

progetti e strategie di integrazione, in ottica di rafforzamento della coesione sociale.

PIANO DELLE RISORSE E DEGLI OBIETTIVI- PIANO DELLE PERFORMANCE ANNO 2021

codice breve	Linea programmatica	Ambito strategico	Ambito operativo	codice esteso	Trasversale	oggetto sintetico	Referente politico	Dazzan	Padovan	Comandante P.L.	Luchin	Innocente
SC1	6	1	1	6.1.1.1		Adeguamento dello Statuto Comunale e predisposizione nuovo regolamento per il funzionamento del Consiglio Comunale	Giunta	50				
SC2	6	1	9	6.1.9.1	SI	Contrattazione decentrata integrativa – parte normativa e parte economica	Del Zotto	50	5			
AG1	2	1	2	2.1.2.1	SI	Coordinamento amministrativo dei tavoli tecnico politici (interni ed esterni, con IC, rappresentanti insegnanti, rappresentanti genitori) per la definizione di politiche di supporto alle scuole del territorio in chiave di differenziazione e di attrattività	Giunta		10			5
AG2	2	1	2	2.1.2.2	SI	Attivazione e implementazione nuovi programmi gestionali dei servizi di mensa (compresa integrazione con PAGO PA) e piano di subentro del servizio affari generali al servizio tecnico nella gestione del trasporto scolastico	Zaramella		10			5
AG3	2	1	3	2.1.2.3		Attuazione procedura di gara per nuovo appalto mensa scolastica con prescrizioni anticovid	Zaramella		10			
AG4	5	1	1	5.1.1.1		Ripartenza delle attività culturali e di promozione nel periodo estivo e nell'anno scolastico 2021/2022 anche in collaborazione con IC Nievo e Sistema Bibliotecario Tagliamento Sile e implementazione della promozione attraverso la pagina Facebook comunale (comprese letture da diffondere durante le fasi di restrizioni alla mobilità)	Zaramella		10			
AG5	6	1	8	6.1.8.1	SI	adeguamento tecnico alla normativa in tema di accessibilità e riordino generale del contenuto del sito, compresa Amministrazione Trasparente	Vit		10	5	5	5
AG6	6	1	9	6.1.9.2		Ufficio del Personale: 1) Assunzione di un agente di polizia locale entro il 1° ottobre 2021 – 2) Formalizzazione risoluzione unilaterale del rapporto di lavoro del Responsabile del Servizio Tecnico (ultimo giorno di lavoro: 31 dicembre 2021) – 3) Predisposizione atti per 3.1) assunzione funzionario cat. D incrementale al servizio economico finanziario e per 3.2) assunzione cat. C al servizio tecnico.	Del Zotto		10			
AG7	6	1	11	6.1.11.1	SI	In riferimento al lavoro n. 4 dell'elenco annuale 2021 "Realizzazione nuovi loculi nel cimitero", riordino dell'area interessata (gestione dei rapporti con le famiglie interessate alla retrocessione delle aree e dei manufatti in cambio di nuova concessione in altra porzione del cimitero)	Del Zotto		10			5
AG8	6	1	8	6.1.8.2	SI	Implementazione a regime SUAP e SUE su portale della Regione autonoma Friuli Venezia Giulia	Vit		10			5
AG9	1	2	1	1.2.1.1.		Notte Romantica	Versolato		(10) 5			
AG10	2	1	4	2.1.2.4		Supporto nell'organizzazione dei centri estivi da parte degli enti gestori privati	Zaramella		5			
PL1	3	1	1	3.1.1.1		Completamento procedimenti amministrativi per la regolarizzazione dei passi carrai	Del Zotto			20		

codice breve	Linea programmatica	Ambito strategico	Ambito operativo	codice esteso	Trasversale	oggetto sintetico	Referente politico	Dazzan	Padovan	Comandante P.L.	Luchin	Innocente
PL2	3	1	2	3.1.2.1		Avvio di percorso di omogeneizzazione di sistemi operativi ed attività nell'ambito della gestione associata del servizio con il Comune di Cordovado preordinato al trasferimento dell'ufficio unico Presso la delegazione di Bagnarola	Del Zotto			30		
PL3	3	1	2	3.1.2.2		Redazione (di concerto con GSM società partecipata dal Comune) di un piano sulla segnaletica orizzontale e verticale e del relativo programma di investimenti di valenza pluriennale, per consentire all'Amministrazione di intervenire secondo i livelli di criticità individuata	Del Zotto			20		
PL4	3	1	3	3.1.3.1		Mantenimento dei progetti di educazione stradale nelle scuole eventualmente anche attraverso attività a distanza compatibilmente con la previsione di tali attività nell'ambito del Piano dell'offerta formativa	Del Zotto			20		
EF1	6	1	3	6.1.3.1	SI	Approvazione schema di bilancio di previsione 2022/2024 entro il 31 dicembre 2021	Nonis		5	5	30	5
EF2	6	1	3	6.1.3.2		Procedure di pagamento tali da garantire tempi medi non superiori a 15 giorni.	Nonis				20	
EF3	6	1	3	6.1.3.3		Procedure adesione Consip per gestione utenze telefonia fissa	Vit				15	
EF4	6	1	3	6.1.3.4		Adempimenti per la nomina del nuovo Revisore, entro il 3.12.2021;	Nonis				15	
EF5	6	1	4	6.1.4.1		Emissione ruoli coattivi relativi all'attività accertativa espletata entro il 30 settembre 2021	Nonis				15	
UT1	4	1	3	4.1.3.1		Cimiteri Comunali – Contrazione mutuo loculi	Del Zotto					25
UT2	4	1	3	4.1.3.2		Cimiteri Comunali – Contrazione mutuo area parcheggio cimitero	Del Zotto					20
UT3	4	1	3	4.1.3.3		Delegazione Comunale – Contrazione mutuo	Del Zotto					25
								100	100	100	100	100

Sesto al Reghena, 21 giugno 2021



Il Segretario Comunale
F.to dr.ssa Anna DAZZAN